

La lecture littéraire au collégial : proposition de définition et de critères de qualité dans une perspective de transition secondaire-collégial

Présentation de Catherine Bélec et Roxane Doré

Colloque 518

ACFAS 9 mai 2023



Cadre : proposer une nouvelle approche didactique de la littérature au collégial

Recherche exploratoire (2020)

- 2 enseignantes (praticiennes-chercheuses)
- 2 cégeps
- Premier cours de littérature
- Élaboration et mise en œuvre d'un prototype
 - Retombées positives chez les élèves

Recherche collaborative (2021-2022)

- 20+ personnes enseignantes
- 11 cégeps
- Différents cours + tutorat CAF
- Mise en œuvre du prototype et coconstruction
 - Retombées positives du point de vue des personnes enseignantes, notamment en contexte de premier cours de littérature

Problématique liée à la transition

issue de l'examen des devis

- Bris de continuum dans l'enseignement de la lecture :
 - **Conception de la compétence et métalangage**

Problématique liée à la transition

issue de l'examen des devis

- Bris de continuum dans l'enseignement de la lecture :
 - **Conception de la compétence et métalangage**
 - **Conception de la lecture**
 - Secondaire, 2^e cycle : participative et distanciée
 - Collégial (601-101) : distanciée, lecture implicite au profit de l'analyse

Problématique liée à la transition

issue de l'examen des devis

- Bris de continuum dans l'enseignement de la lecture :
 - **Conception de la compétence et métalangage**
 - **Conception de la lecture**
 - Secondaire, 2^e cycle : participative et distanciée
 - Collégial (601-101) : distanciée, lecture implicite au profit de l'analyse

MAIS... continuum dans plusieurs visées et valeurs

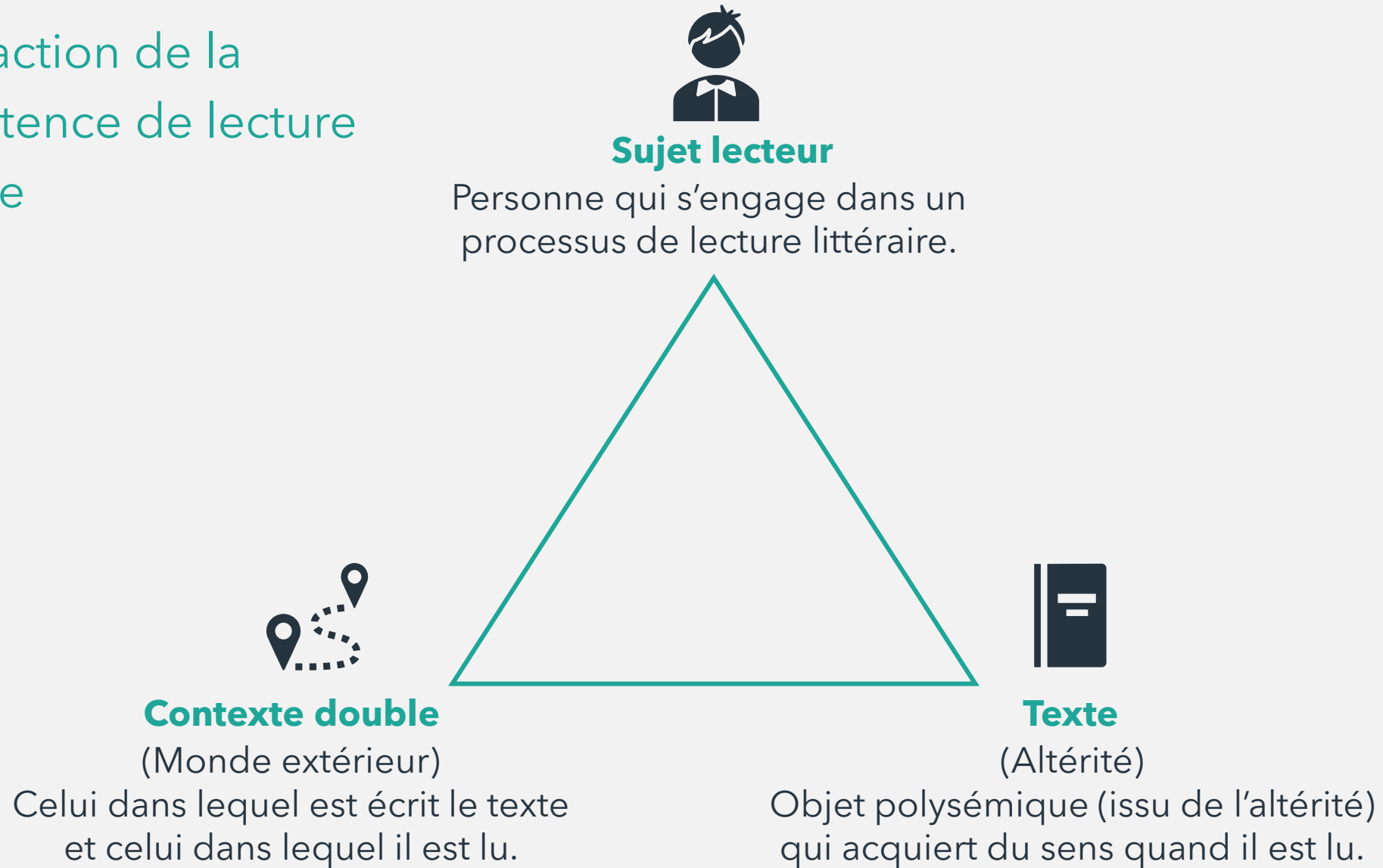
- Ouvrir à d'autres cultures, stimuler la créativité et l'imaginaire, développer une sensibilité esthétique et un sens critique, etc.

Processus de la lecture littéraire

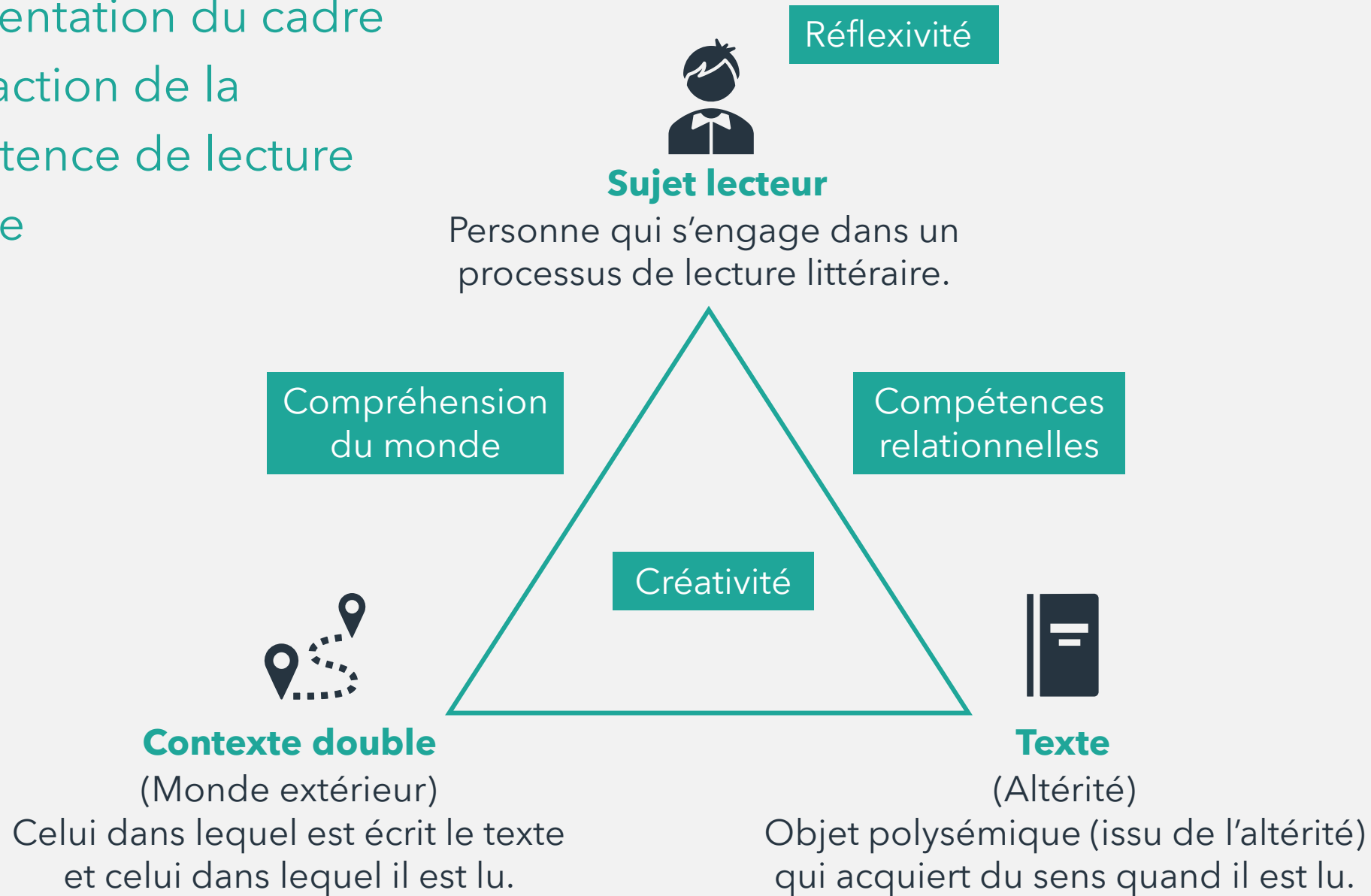
Cadre d'interaction de la compétence, postures et critères de qualité

- Considérations « terrain » à la base de la définition développée
 - Défis rencontrés par les personnes enseignantes :
 - Faire comprendre aux élèves leurs attentes par rapport à la lecture
 - Légitimer l'engagement dans la lecture
 - Légitimer la pertinence des lectures participatives
 - Examen de journaux de lecture d'élèves récoltés lors de la recherche exploratoire
 - Souhait de simplicité et de cohérence avec le sens perçu de la discipline
- Concepts théoriques à la base de la définition développée
 - Littératie disciplinaire (Shanahan et Shanahan, 2008)
 - Théories de la didactique de la littérature (Dufays, 2006)
 - Rapport à l'écrit (Blaser et al., 2015)

Représentation du cadre d'interaction de la compétence de lecture littéraire



Représentation du cadre d'interaction de la compétence de lecture littéraire



Va-et-vient continuuel

Postures de lecture participative

droits du sujet lecteur
dimension passionnelle
subjectivité

- Personnelle



- Réflexive



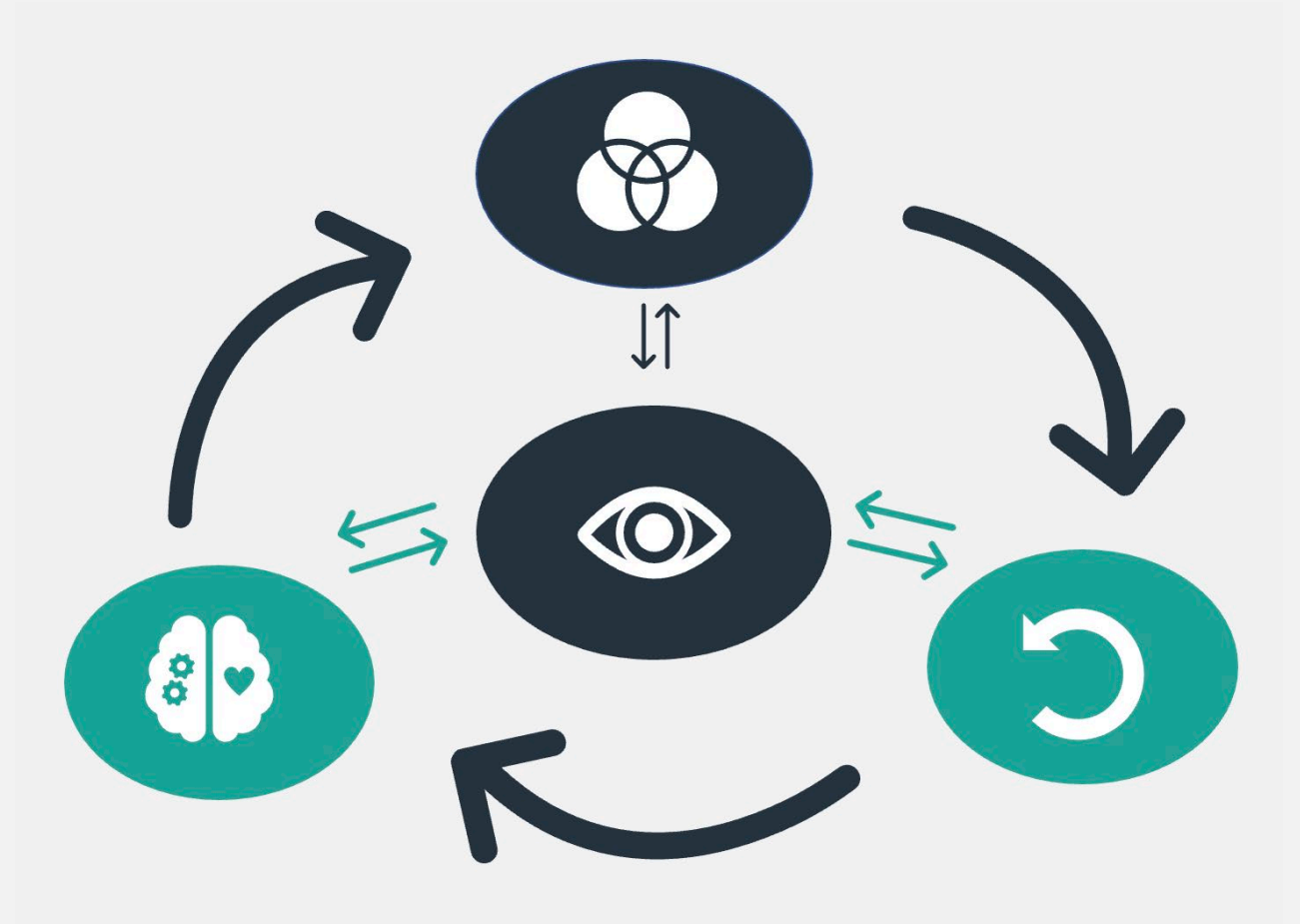
Postures de lecture distanciée

droits du texte
dimension rationnelle
objectivité

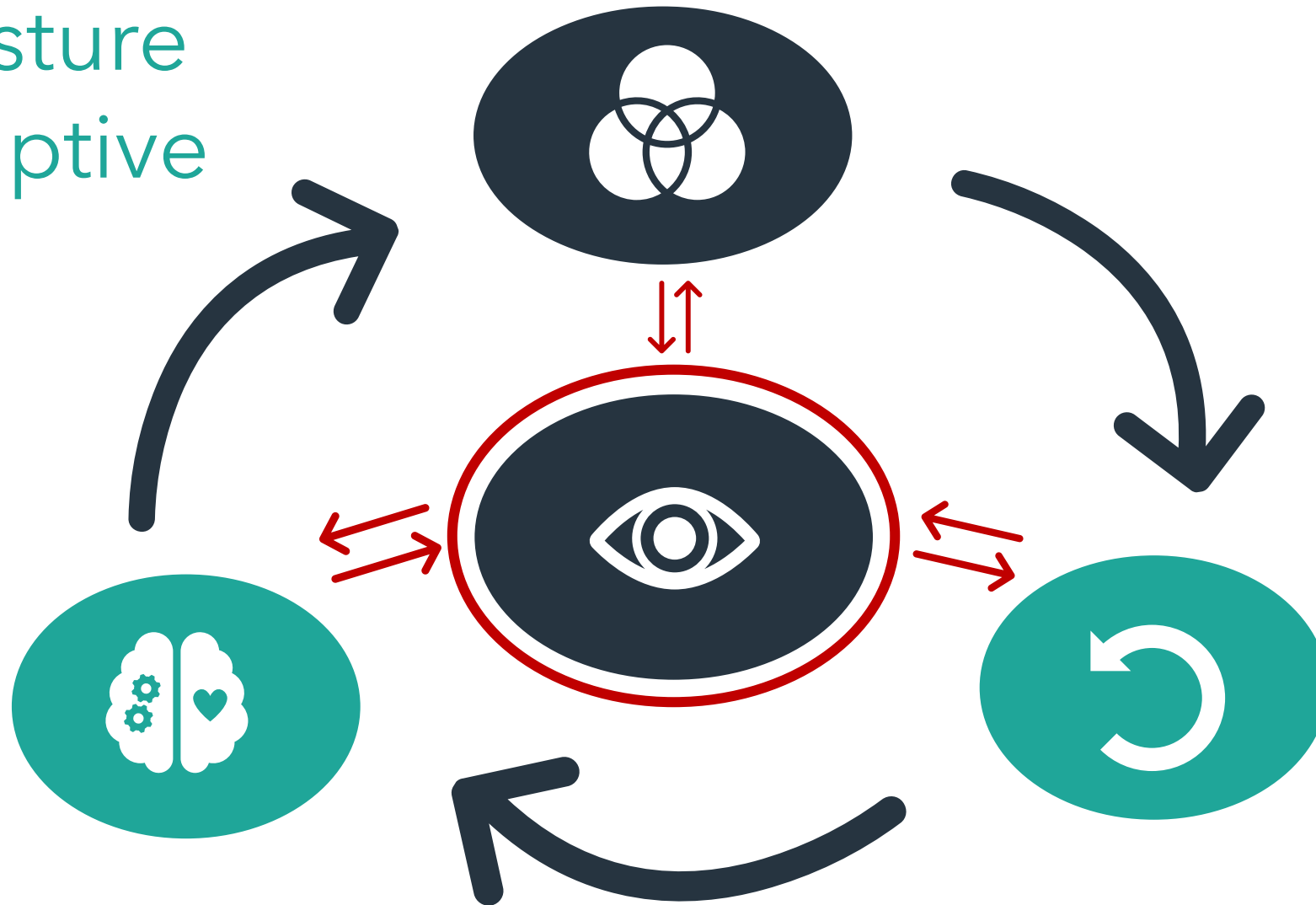


Le processus de lecture littéraire

À des fins didactiques, nous proposons de concevoir la lecture littéraire au collégial comme un processus de construction de sens dans lequel quatre postures de lecture interagissent et s'entre-alimentent.



La posture descriptive



Définitions

Descriptive



Ce qui a été compris du texte grâce aux processus de décodage et de régulation contextuelle (description factuelle de l'action, des personnages, des lieux, de la progression thématique, etc.)

Personnelle



Ce qui est reçu par le sujet lecteur, soit les émotions, réactions et réflexions suscitées par le texte et la prise de conscience de celles-ci.

Analytique




Interprétation du texte en tant que construction servant un propos (dans une perspective de plausibilité au regard des effets produits, des faits internes et des faits externes).

Réflexive

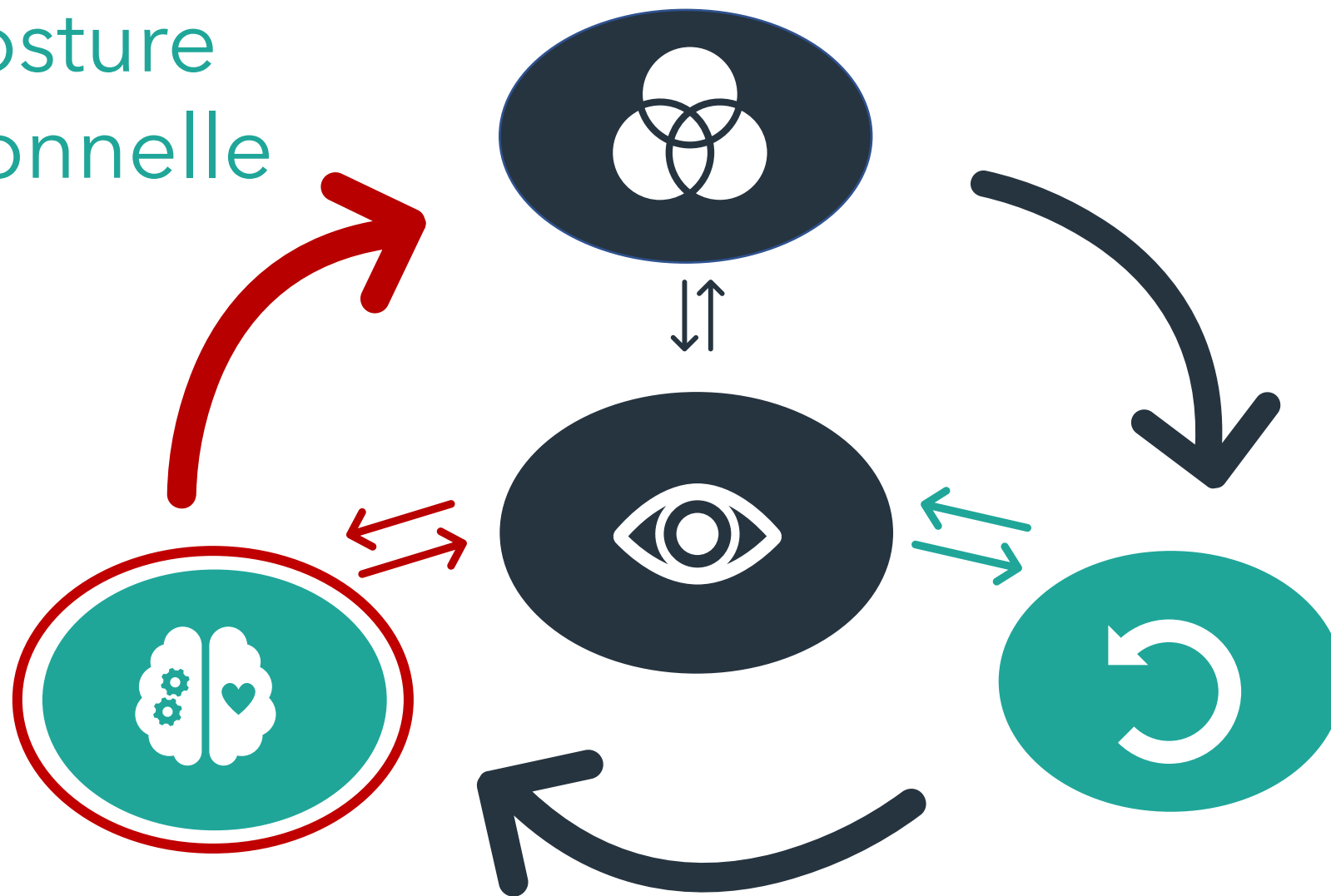


Transformation du sujet lecteur (lui-même, son regard sur le monde extérieur ou sur l'altérité portée par le texte) produite par la lecture littéraire.

Critères de qualité

Descriptive 	Personnelle 	Analytique 	Réflexive 
<ul style="list-style-type: none">- Exactitude (décodage juste et cohérent par rapport aux faits internes et externes)- Pertinence de la sélection des faits à considérer pour comprendre l'œuvre	<ul style="list-style-type: none">- Présence et intérêt de l'engagement relationnel- Perspicacité du questionnement analytique	<ul style="list-style-type: none">- Justesse et plausibilité du propos- Richesse de la lecture	<ul style="list-style-type: none">- Justesse ou plausibilité du fondement de la réflexivité- Présence et intérêt de l'engagement réflexif

La posture
personnelle



Définitions

Descriptive



Ce qui a été compris du texte grâce aux processus de décodage et de régulation contextuelle (description factuelle de l'action, des personnages, des lieux, de la progression thématique, etc.)

Personnelle



Ce qui est reçu par le sujet lecteur, soit les émotions, réactions et réflexions suscitées par le texte et la prise de conscience de celles-ci.

Analytique



Interprétation du texte en tant que construction servant un propos (dans une perspective de plausibilité au regard des effets produits, des faits internes et des faits externes).

Réflexive

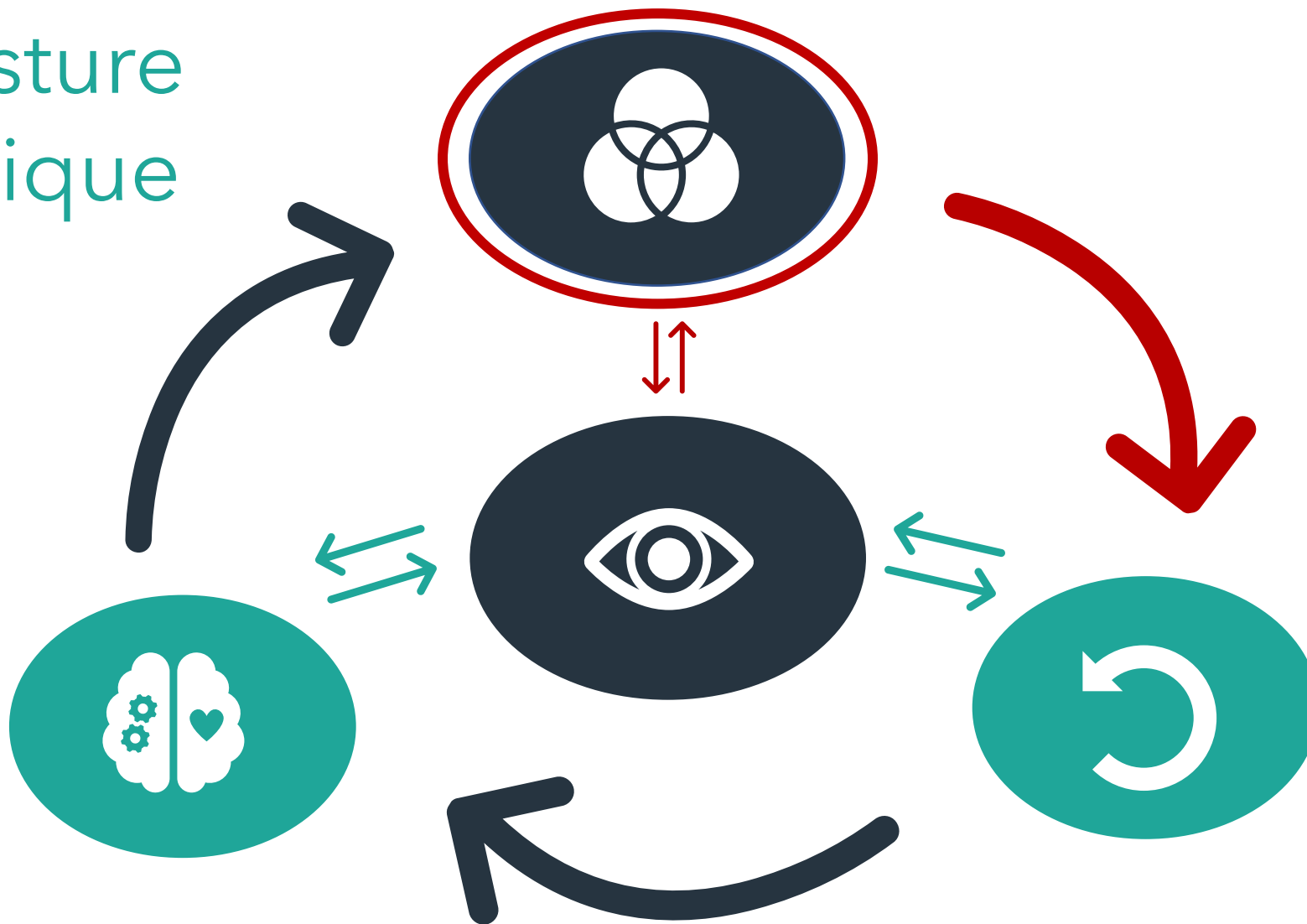


Transformation du sujet lecteur (lui-même, son regard sur le monde extérieur ou sur l'altérité portée par le texte) produite par la lecture littéraire.

Critères de qualité

Descriptive	Personnelle	Analytique	Réflexive
 <ul style="list-style-type: none">- Exactitude (décodage juste et cohérent par rapport aux faits internes et externes)- Pertinence de la sélection des faits à considérer pour comprendre l'œuvre	 <ul style="list-style-type: none">- Présence et intérêt de l'engagement relationnel- Perspicacité du questionnement analytique	 <ul style="list-style-type: none">- Justesse et plausibilité du propos- Richesse de la lecture	 <ul style="list-style-type: none">- Justesse ou plausibilité du fondement de la réflexivité- Présence et intérêt de l'engagement réflexif

La posture analytique



Définitions

Descriptive	Personnelle	Analytique	Réflexive
 <p>Ce qui a été compris du texte grâce aux processus de décodage et de régulation contextuelle (description factuelle de l'action, des personnages, des lieux, de la progression thématique, etc.)</p>	 <p>Ce qui est reçu par le sujet lecteur, soit les émotions, réactions et réflexions suscitées par le texte et la prise de conscience de celles-ci.</p>	 <p>Interprétation du texte en tant que construction servant un propos (dans une perspective de plausibilité au regard des effets produits, des faits internes et des faits externes).</p>	 <p>Transformation du sujet lecteur (lui-même, son regard sur le monde extérieur ou sur l'altérité portée par le texte) produite par la lecture littéraire.</p>

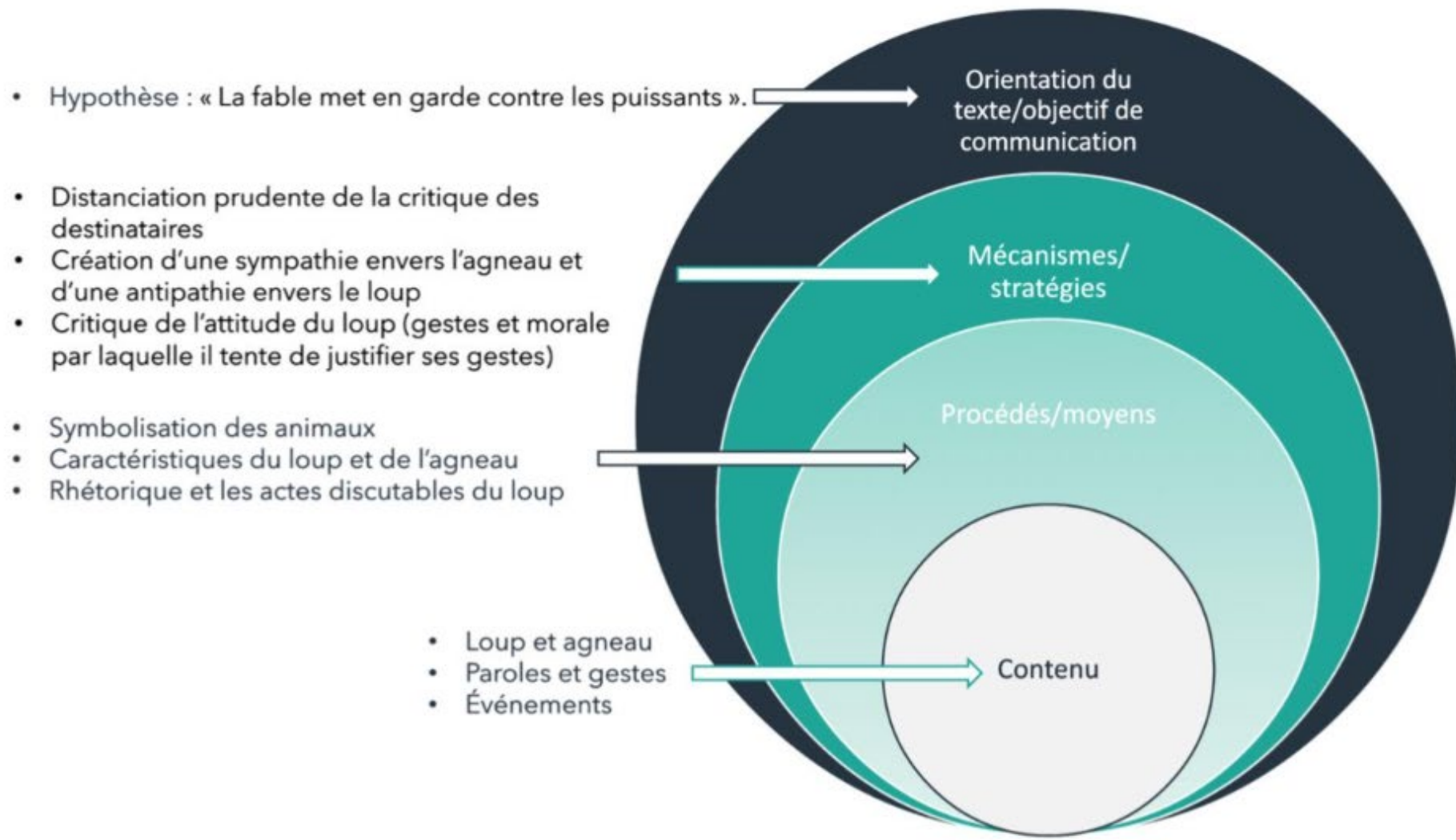
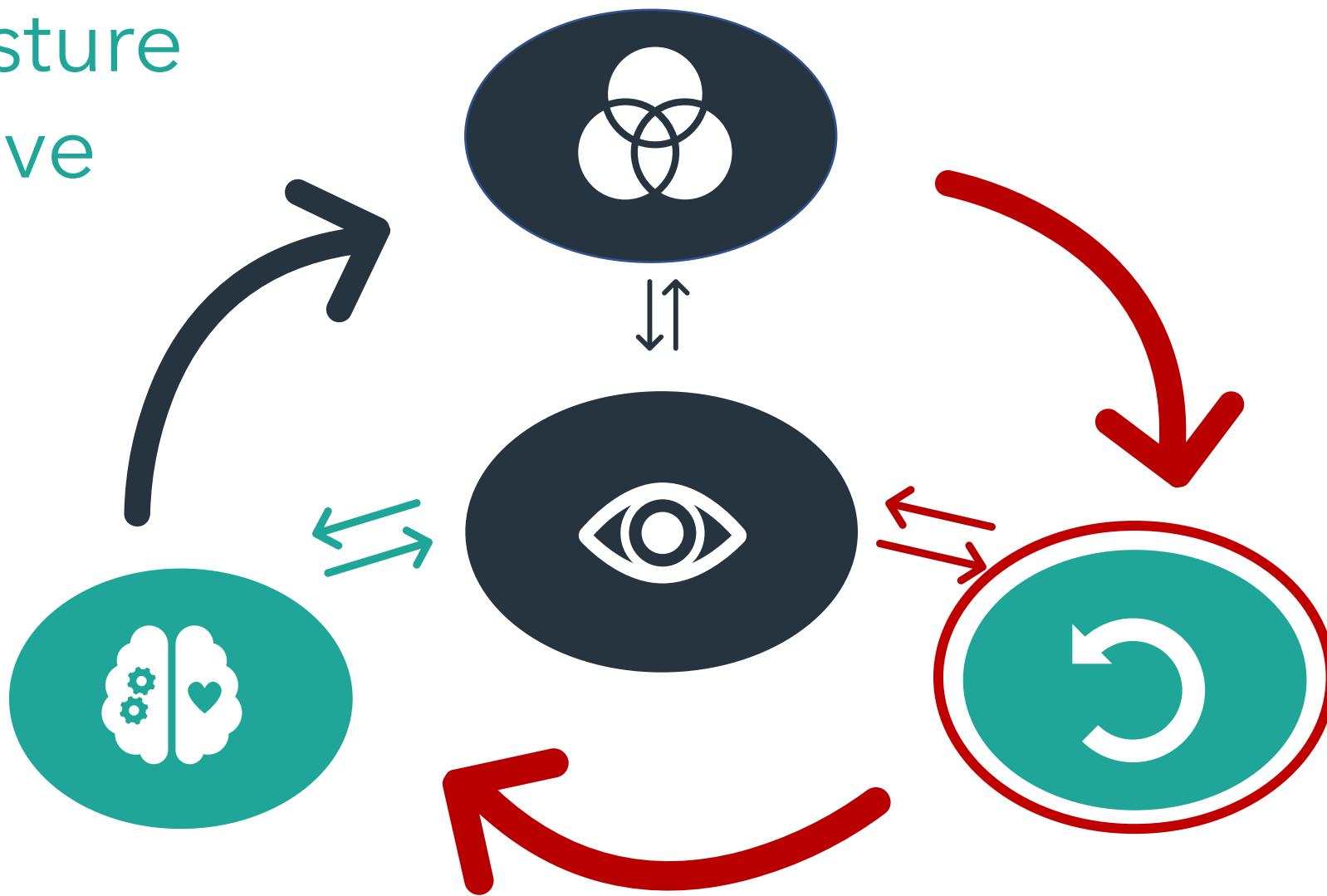


Figure 6b : Exemple appliqué de posture analytique

Critères de qualité

Descriptive	Personnelle	Analytique	Réflexive
 <ul style="list-style-type: none">- Exactitude (décodage juste et cohérent par rapport aux faits internes et externes)- Pertinence de la sélection des faits à considérer pour comprendre l'œuvre	 <ul style="list-style-type: none">- Présence et intérêt de l'engagement relationnel- Perspicacité du questionnement analytique	 <ul style="list-style-type: none">- Justesse et plausibilité du propos- Richesse de la lecture	 <ul style="list-style-type: none">- Justesse ou plausibilité du fondement de la réflexivité- Présence et intérêt de l'engagement réflexif

La posture
réflexive



Définitions

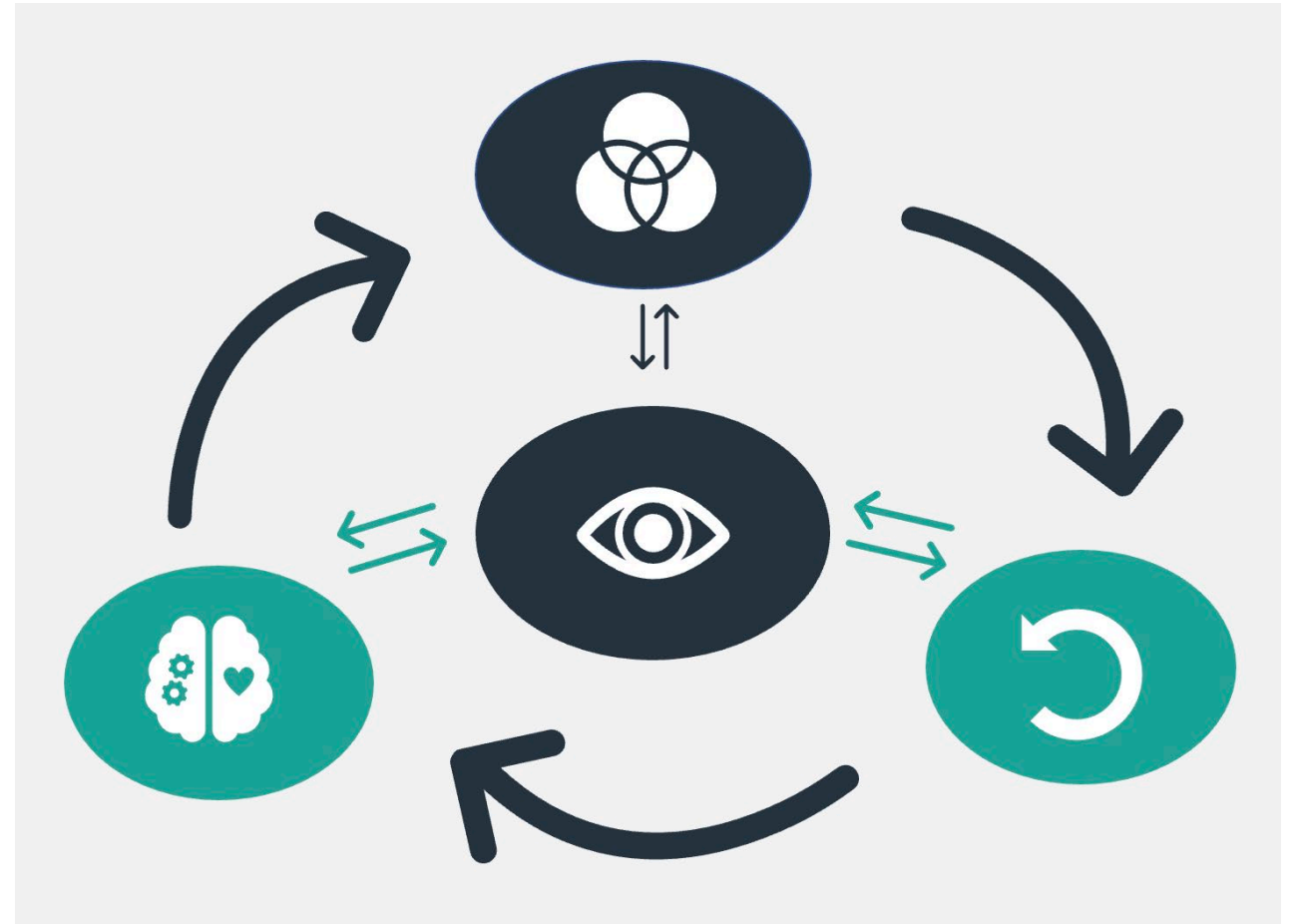
Descriptive	Personnelle	Analytique	Réflexive
 <p>Ce qui a été compris du texte grâce au processus de décodage et de régulation contextuelle (description factuelle de l'action, des personnages, des lieux, de la progression thématique, etc.)</p>	 <p>Ce qui est reçu par le sujet lecteur, soit les émotions, réactions et réflexions suscitées par le texte et la prise de conscience de celles-ci.</p>	 <p>Interprétation du texte en tant que construction servant un propos (dans une perspective de plausibilité au regard des effets produits, des faits internes et des faits externes).</p>	 <p>Transformation du sujet lecteur (lui-même, son regard sur le monde extérieur ou sur l'altérité portée par le texte) produite par la lecture littéraire.</p>

Critères de qualité



Descriptive 	Personnelle 	Analytique 	Réflexive 
<ul style="list-style-type: none">- Exactitude (décodage juste et cohérent par rapport aux faits internes et externes)- Pertinence de la sélection des faits à considérer pour comprendre l'œuvre	<ul style="list-style-type: none">- Présence et intérêt de l'engagement relationnel- Perspicacité du questionnement analytique	<ul style="list-style-type: none">- Justesse et plausibilité du propos- Richesse de la lecture	<ul style="list-style-type: none">- Justesse ou plausibilité du fondement de la réflexivité- Présence et intérêt de l'engagement réflexif

Le processus de lecture littéraire

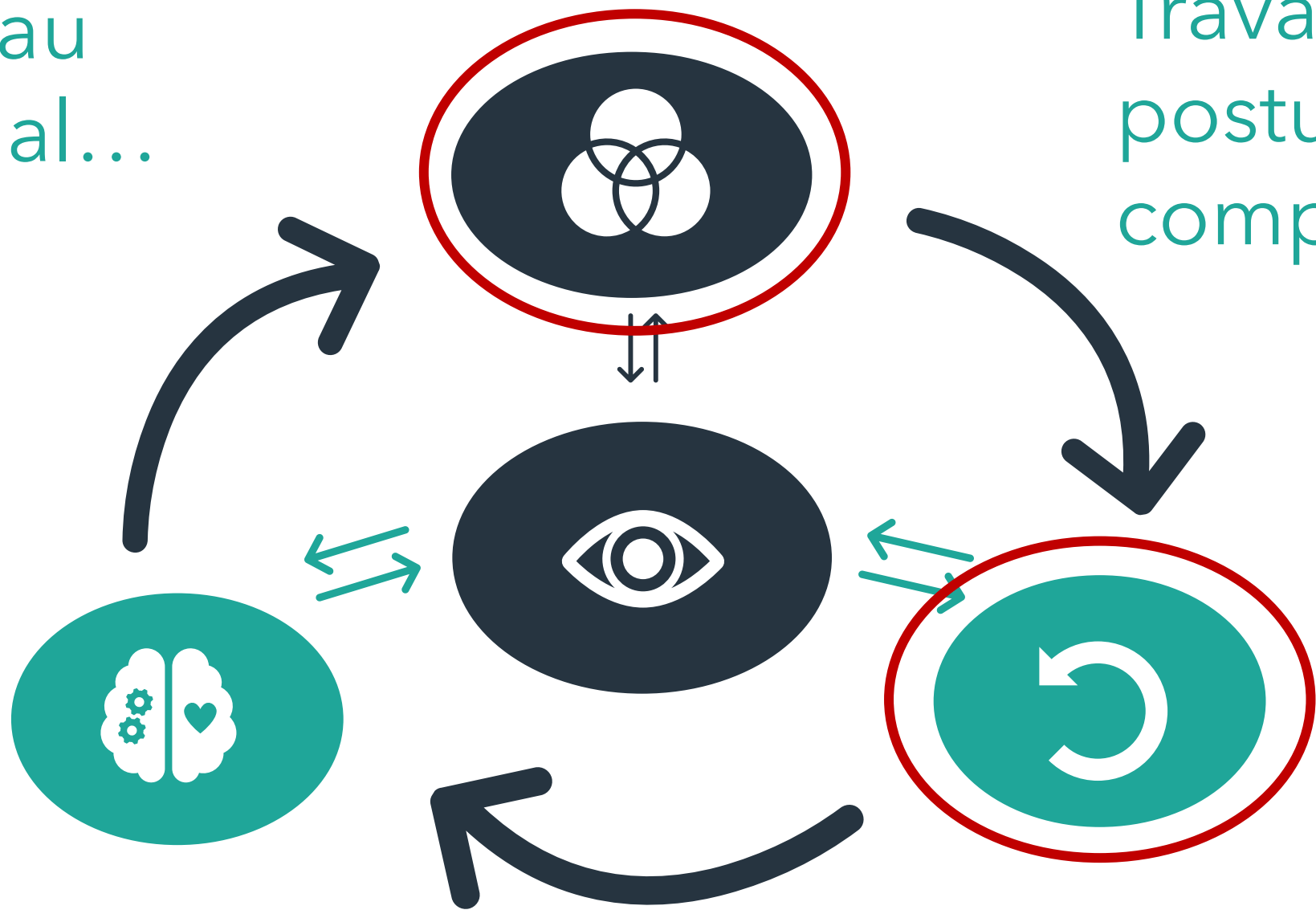
Principe de la compétence:
réussir à mobiliser
adéquatement les quatre
postures de lecture du
processus



Correspondance des éléments des devis du **secondaire** aux postures de lecture

Descriptive 	Personnelle 	Analytique 	Réflexive 
Comprendre un texte	Réagir au texte Interpréter le texte Plausibilité Apprécier des textes Richesse		

Donc, au collégial...



Travail sur les postures plus complexes

Commentaire des personnes enseignantes du collégial

La question de la lecture, pour moi, c'est quelque chose de mystérieux, mais en même temps, qui est super important. Et, j'avais de la difficulté à accompagner mes étudiants là-dedans. Donc, d'avoir des outils pour le faire, du vocabulaire pour le faire [...]... Je trouve ça extrêmement enrichissant pour moi. Ça remplit un vide pédagogique et intellectuel immense. J'ai l'impression que c'était comme le point aveugle de mon enseignement.

Tiré de Bélec et al. (2023)

Commentaire des personnes enseignantes du collégial

[J]'ai vraiment l'impression en fait que oui, les compétences sont complètement atteintes [...] je n'ai pas l'impression qu'il y a des éléments que je voyais avant et que maintenant je ne vois plus à cause de cette approche-là. Au contraire, on dirait qu'avant j'avais de la difficulté à amener les étudiants [...] à une posture analytique. Puis là, j'ai beaucoup plus d'outils pour le faire.

Tiré de Bélec et al. (2023)

Commentaire des personnes enseignantes du collégial

Le plaisir est partagé parce que j'ai trouvé des étudiants plus engagés, parce que là, on leur permettait [...] d'avoir des émotions, de qualifier le texte de façon subjective avant de plonger dans l'œuvre.

On est dans quelque chose d'amusant ou en tout cas de plus concret pour eux et de moins laborieux, où je me sens moins comme une extraterrestre quand je leur parle d'un livre. J'ai vraiment l'impression qu'ils comprennent d'eux-mêmes. C'est comme s'ils retrouvent un peu un sentiment de compétence de lecteur.

Conclusion

- Définition jugée très pertinente...
 - Pour clarifier aux élèves les attentes quant à la lecture
 - Faire évoluer les élèves vers les postures plus complexes
 - Renforcer le sentiment de compétence des élèves
- Au terme, presque toutes les personnes participantes affirment vouloir continuer d'inclure les postures de lecture dans leur enseignement
- Sept personnes enseignantes qui évitaient l'enseignement du 601-101 affirment vouloir réessayer de donner ce cours

Merci !

Pour toute question, vous pouvez écrire aux chercheuses

Catherine Bélec (c.belec@cgodin.qc.ca)

Roxane Doré (roxane.dore@cegepdrummond.ca)

Annexes et références

Objectifs de la recherche collaborative

1. Proposer une innovation pédagogique aboutie
 - Bonifier l'approche pédagogique
 - Mieux définir sa présentation
2. Évaluer la valeur de l'innovation pédagogique pour des personnes enseignantes selon trois angles
 - Désirabilité
 - Faisabilité
 - Potentiel de viabilité

Objectifs de la recherche

1. Proposer une innovation pédagogique aboutie
 - **Bonifier l'approche pédagogique**
 - Mieux définir sa présentation
2. Évaluer la valeur de l'innovation pédagogique pour des personnes enseignantes selon trois angles
 - **Désirabilité**
 - Faisabilité
 - Potentiel de viabilité

Problématique liée à la transition

issue du vécu professionnel des personnes participantes

- Défis liés aux élèves (préalables, valeur, engagement) :
 - Difficultés en lecture (compréhension)
 - Faible valeur accordée à la littérature
 - Faible intérêt pour la lecture ou pour le cours
 - Rapport affectif négatif à la lecture
 - Faible perception d'utilité des cours de littérature
 - Posture utilitariste face aux activités pédagogiques
 - Faible engagement comportemental (faire les choses)

Problématique liée à la transition

issue du vécu professionnel des personnes participantes (diapo 2)

- Défis liés au cadre d'enseignement (savoirs) :
 - Références en didactique disciplinaire insuffisantes
 - Contexte d'intégration à la profession peu facilitant
 - Connaissances en évaluation/rétroaction insuffisantes
- Défis liés à des objets de tensions :
 - Tension entre la poursuite d'objectifs liés au sens de la littérature et d'objectifs liés à la réussite du cours

**Tableau 16 : Capacité de l'approche ELLAC à répondre
aux défis liés aux savoirs professionnels et disciplinaires**

Ordre d'importance des défis largement partagés	Défis perçus	N^{bre} de personnes percevant cette catégorie de défis	N^{bre} de personnes affectées par cette catégorie	L'approche ne répond pas ou répond peu à ce défi	L'approche répond partiellement ou en grande partie à ce défi (partiellement/en grande partie)
	Maitrise du cadre de l'enseignement collégial insuffisant, notamment l'APC	19	5	0 %	100 % (42/58)
	Connaissances en pédagogie insuffisantes	18	5	11 %	89 % (39/50)
	Références en didactique disciplinaire insuffisantes	19	8	16 %	84 % (26/58)
	Connaissances en évaluation/rétroaction insuffisantes	21	11	14 %	85 % (33/52)
	Contexte d'intégration à la profession peu facilitant	18	7	17 %	83 % (72/11)

Tableau 16 : Capacité de l'approche ELLAC à répondre aux défis liés aux savoirs professionnels et disciplinaires

Tableau 8 : Capacité de l'approche ELLAC à répondre aux défis liés à la valeur attribuée par les élèves au cours ou à la discipline

#	Défis perçus	N ^{bre} de personnes percevant ce défi	N ^{bre} de personnes affectées par le défi	L'approche ne répond pas ou répond peu à ce défi	L'approche répond partiellement ou en grande partie à ce défi (partiellement/en grande partie)
5	Faible intérêt pour la lecture ou pour le cours	21	6	5 %	95 % (48/48)
6	Faible perception d'utilité du cours	21	14	19 %	81 % (43/38)
7	Posture utilitariste	21	13	14 %	86 % (48/38)
8	Rapport affectif à la lecture négatif	21	13	0 %	100 % (52/48)
11	Faible valeur accordée à la littérature par les élèves	20	12	5 %	95 % (55/40)

Tableau 8 : Capacité de l'approche ELLAC à répondre aux défis liés à la valeur attribuée par les élèves au cours ou à la discipline

Tableau 9 : Capacité de l'approche ELLAC à répondre aux défis liés aux préalables manquants

Ordre d'importance des défis largement partagés	Défis perçus	N ^{bre} de personnes percevant ce défi	N ^{bre} de personnes affectées par le défi	L'approche ne répond pas ou répond peu à ce défi	L'approche répond partiellement ou en grande partie à ce défi (partiellement/en grande partie)
3	Difficultés en lecture	20	17	0 %	100 % (40/60)
4	Difficultés en français (écrit ou oral)	20	16	45 %	55 % (50/5)
	Culture générale insuffisante	16	11	6 %	94 % (56/38)

Tableau 9 : Capacité de l'approche ELLAC à répondre aux défis liés aux préalables manquants

**Tableau 12 : Capacité de l'approche ELLAC à répondre
aux défis liés aux objets de tensions**

Ordre d'importance des défis largement partagés	Défis perçus	N ^{bre} de personnes percevant ce défi	N ^{bre} de personnes affectées par le défi	L'approche ne répond pas ou répond peu à ce défi	L'approche répond partiellement ou en grande partie à ce défi (partiellement/en grande partie)
10	Faible valeur accordée à la littérature (par la société) amenant une posture de défense de la discipline	21	14	10 %	91 % (43/48)
12	Tension entre la poursuite d'objectifs liés au sens de la littérature et d'objectifs liés à la réussite du cours	19	12	5 %	95 % (55/40)
	Tension entre les objectifs d'enseignement et la posture utilitariste des élèves (rédactions)	20	11	10 %	90 % (60/30)

Cadre des compétences au secondaire

Bref aperçu

- Trois compétences

- Lire et apprécier des textes variés
- Écrire des textes variés
- Communiquer oralement selon des textes variés

- Trois familles de situations

- L'information / La pensée critique (dont des tx littéraires) / La création (tx litt.)

- Quatre composantes de la compétence « Lire et apprécier »

- Construire du sens (Agir en sit.)
- Porter un jugement critique (Agir en sit.)
- Mettre à profit et acquérir des connaissances sur la langue, les textes et la culture (Ressources)
- Réfléchir à sa pratique de lecteur (Réflexion sur sa pratique)

Cadre des compétences au collégial (101)

Bref aperçu

- Une compétence / cours
 - Analyser
- Une famille de situations
 - Textes littéraires
- Six éléments de compétence
 - Reconnaître le propos
 - Repérer et classer des thèmes et procédés stylistiques
 - Choisir des éléments d'analyse
- Préalable à 601-102
 - Élaborer un plan de rédaction
 - Rédiger une analyse littéraire, un commentaire composé ou une explication de texte
 - Réviser et corriger le texte
- Préalable à 601-102
 - Expliquer les représentations du monde contenues dans des textes littéraires d'époques et de genres variés.

Problématique liée à la transition

issue de la littérature professionnelle et scientifique

- Bris de continuum dans l'enseignement de la lecture
(MES, 2009 ; MEES, 2017)
- Absence de démarche structurée d'arrimage interordre
(CSE, 2010)
- Non-atteinte des objectifs disciplinaires de la FG
(Cellard et Carrier-Belleau, 2021)

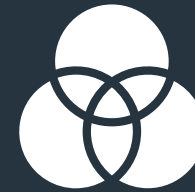
Situations où la posture est pertinente



- Régulation de la lecture au regard de la justesse
- Sélection de faits textuels pertinents au regard du propos



- Engagement affectif et cognitif au regard du texte
- Sensibilité aux effets produits par le texte
- Régulation de la plausibilité de la lecture



- Approfondissement de la lecture (propos, logique de construction)
- Exploration de l'Altérité
- Exploration du monde extérieur



- Engagement affectif et cognitif au regard du texte
- Intériorisation des apprentissages
- Perception de transférabilité des apprentissages

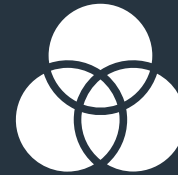
Reflet dans l'expression analytique (métatextes)



- Résumé ou description factuelle
- Mise en contexte d'un extrait de texte, dans le sujet amené, visant à situer le lecteur fictif de la rédaction
- Mise en contexte d'un passage cité



- Identification des effets produits par le contenu ou la forme du texte
- Identification des orientations du texte, c'est-à-dire de l'effet général qu'il tend à produire (émouvoir, faire réfléchir, sensibiliser, dénoncer, etc.)



- Identification des idées directrices, principales et secondaires



- Identification d'éléments de l'enrichissement produit par la lecture à réinvestir dans un sujet amené ou dans une ouverture

Références

- Bélec, C., Doré, R. et Chabot, H. (2023). *Une recherche collaborative pour renouveler l'enseignement de la littérature au collégial dans une optique de cohérence disciplinaire: l'intérêt d'une approche par compétence de la lecture*. Rapport PAREA. Cégep Gérard-Godin et Cégep de Drummondville.
- Blaser, C., R. Lampron et É. Simard-Dupuis. (2015). Le rapport à l'écrit : un outil au service de la formation des futurs enseignants. *Lettrure, ABLF Asbl* (3), 51-63.
- Dufays, J.-L. (2006). La lecture littéraire, des "pratiques du terrain" aux modèles du discours. *Lidil*. 33, 79-101.
<https://journals.openedition.org/lidil/60>
- Ministère de l'éducation (2009). Programme de formation de l'école québécoise : Français, langue d'enseignement.
http://www.education.gouv.qc.ca/fileadmin/site_web/documents/education/jeunes/pfeq/PFEQ_francais-langue-enseignement-deuxieme-cycle-secondaire.pdf
- Ministère de l'Éducation et de l'Enseignement supérieur (2017). *Composantes de la formation générale*. Extraits des programmes d'études conduisant au diplôme d'études collégiales (DEC). http://www.education.gouv.qc.ca/fileadmin/site_web/documents/enseignement-superieur/collegial/Composantes_formation_generale_VF.pdf
- Shanahan, T. et C. Shanahan. (2008). Teaching disciplinary literacy to adolescents: rethinking content-area Literacy. *Harvard Educational Review*, 78(1), 40-59.